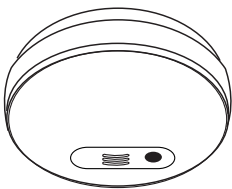


FIREX®

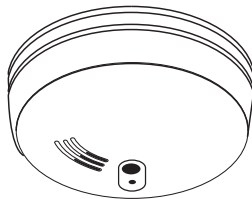
Bedienungsanleitung



**KF10
KF10LL
KF10R**
Ionisationsrauchmelder



EN14604:2005
LIZENZNR. KM 524754



**KF20
KF20LL
KF20R**
Optischer



0086-CPD-535595
15
EN 14604:2005

BITTE LESEN UND AUFBEWAHREN

BEIM ANBRINGEN ZU BEACHTEN: Diese Bedienungsanleitung zusammen mit dem Produkt aufbewahren.

BESCHREIBUNG DES RAUCHMELDERS

- Modell KF10, KF10LL** Ionisationsrauchmelder 230 V Wechselstrom mit Notstromversorgung durch 9-V-Batterie und „Hush“-Taste zur Stummschaltung
- Modell KF10R** Ionisationsrauchmelder 230 V Wechselstrom mit aufladbarer Notstromversorgung durch Batterie und „Hush“-Taste zur Stummschaltung
- Modell KF20, KF20LL** Optischer Rauchmelder 230 V Wechselstrom mit Notstromversorgung durch 9-V-Batterie und „Hush“-Taste zur Stummschaltung
- Modell KF20R** Optischer Rauchmelder 230 V Wechselstrom mit aufladbarer Notstromversorgung durch Batterie und „Hush“-Taste zur Stummschaltung

FUNKTIONEN DES RAUCHMELDERS

- Mit bis zu 23 anderen Modellen vernetzbar: KF1, KF1R, KF2, KF2R, KF3, KF3R, KF10, KF10LL, KF10R, KF20, KF20LL, KF20R, KF30, KF30LL, KF30R, 4870, 4881, 4973, 4985, 4892, 4899, 1SF, 1SFW, 1SFWR, 2SF, 2SFW, 2SFWR, 3SF, 3SFW, 3SFWR sowie 4MCO und 4MDCO netzbetriebenen CO-Meldern. Einzigartiger Steckverbinder verhindert die Zusammenschaltung mit nicht kompatiblen Rauchmeldern oder Sicherheitssystemen.
- Manipulationssichere Halterung rastet schnell ein und dient als Schutz vor Manipulation.
- Grüne und rote Mehrzweck-LEDs zeigen an, dass der Rauchmelder mit Wechselstrom versorgt wird, normal arbeitet oder sich in Alarmsituation oder nach Drücken der „Hush“-Taste in Stummschaltung befindet.
- Lautes Alarmsignal—85 Dezibel bei 3 Metern—ertönt, um Sie im Notfall zu warnen.
- „Test“-Taste prüft den Betrieb des Rauchmelders.
- Alle Modelle verfügen über die „Hush“-Taste, mit der unerwünschte Alarme bis zu 9 Minuten lang unterdrückt werden können.
- Modelle KF10, KF10LL, KF20 und KF20LL lassen sich nicht an der Halterung befestigen, wenn keine Batterie eingelegt ist. Diese Modelle geben auch einmal pro Minute einen kurzen Piepton ab, wenn die Batterie schwach oder nicht ordnungsgemäß eingelegt ist.
- Modelle KF10R, KF20R, KF10LL und KF20LL haben Lithiumbatterien für die gesamte Lebensdauer des Rauchmelders sowie eine manipulationssichere Verriegelungsschraube.
- Modelle KF10R und KF20R enthalten festverbaute, aufladbare Lithiumbatterien.
- Betriebstemperatur: 0 °C bis 40 °C
- Funktioniert bei bis zu 93 % Luftfeuchtigkeit (ohne Betauung)
- Bedingungen für Lagerung und Transport: -20 °C bis +60 °C, 5-95 % relative Luftfeuchtigkeit (RH) ohne Betauung
- Modelle KF10, KF10R, KF10LL erkennen Verbrennungsprodukte mithilfe von Ionisationstechnologie. Dieses Produkt enthält 0,9 Mikrocurie Americium 241, einen radioaktiven Stoff.

HINWEIS: Zusätzliche Kennzeichnungen befinden sich auf der Rückseite des Geräts.

WICHTIGE INFORMATIONEN ZUR SICHERHEIT DIESE BEDIENUNGSANLEITUNG BITTE LESEN UND AUFBEWAHREN

! W A R N H I N W E I S

- Den Rauchmelder NICHT mit Farbe anstreichen oder mit Klebeband bekleben.
- Diesen Rauchmelder von Kindern fernhalten.
- AC-Rauchmelder benötigen kontinuierlich 230 V/50 Hz Wechselstrom, um ordnungsgemäß zu funktionieren. Netzbetriebene Rauchmelder funktionieren NICHT, wenn kein Wechselstrom anliegt oder die Stromzufuhr aus anderen Gründen unterbrochen ist. Für die Modelle KF10, KF10LL und KF20, KF20LL ist eine geladene 9-V-Batterie erforderlich, um bei Stromausfall ordnungsgemäß zu funktionieren. Die

Modelle KF10R und KF20R müssen mindestens 2 Tage ans Stromnetz angeschlossen sein, damit das Notstromakku vollständig geladen ist. Verwenden Sie KEINE anderen Batterien als die in dieser Bedienungsanleitung angegebenen. Vernetzen Sie diesen Rauchmelder NICHT mit anderen Arten von Rauchmeldern oder Zusatzgeräten, die nicht in dieser Bedienungsanleitung aufgeführt sind.

- **Die Batterie NICHT entfernen oder abklemmen oder den Wechselstrom abschalten, um unerwünschte Alarme zu unterdrücken.** Dadurch wird der Schutz aufgehoben. Öffnen Sie die Fenster oder fächern Sie Luft in die Nähe des Rauchmelders, damit er verstummt. Die Rauchmelder KF10, KF10LL, KF10R, KF20, KF20LL und KF20R verfügen über eine „Hush“-Taste, mit der unerwünschte Alarme bis zu 9 Minuten lang unterdrückt werden können.
- **Die „Push-to-Test“-Taste prüft sehr präzise alle Funktionen des Rauchmelders.** Verwenden Sie KEINE andere Prüfmethode. **Prüfen Sie wöchentlich den ordnungsgemäßen Betrieb des Rauchmelders.**
- **Dieser Rauchmelder muss von einem Elektriker angebracht werden.**
- **Dieser Rauchmelder ist nur für den Betrieb in einem Einfamilienhaushalt konzipiert.** In Mehrfamilienhäusern muss jede Wohnung über einen eigenen Rauchmelder verfügen. Nicht in Gebäuden, die keine Wohngebäude sind, oder an Orten, wo viele Personen untergebracht sind, wie Hotels, Motels, Wohnheimen, Krankenhäusern, Pflegeheimen oder Gruppenunterkünften jeglicher Art, installieren. Dieser Rauchmelder ist kein Ersatz für ein komplettes Alarmsystem.
- **Installieren Sie in jedem Zimmer und auf jeder Etage einen Rauchmelder.** Es gibt verschiedene Gründe, warum Rauch den Rauchmelder nicht erreichen kann. Wenn beispielsweise in einem entfernten Teil des Hauses, auf einer anderen Etage, in einem Schornstein, in einer Wand, im Dach oder auf der anderen Seite einer geschlossenen Tür ein Brand ausbricht, kann der Rauch den Rauchmelder eventuell nicht rechtzeitig erreichen, um Haushaltsmitglieder zu warnen. Ein Rauchmelder erkennt einen Brand nicht sofort, AUSSER in dem Bereich oder Zimmer, in dem er installiert ist.
- **Vernetzte Rauchmelder, die in jedem Zimmer und auf jeder Etage des Haushalts installiert sind, gewähren maximalen Schutz.** Wir empfehlen die Vernetzung von Rauchmeldern, damit alle Rauchmelder ertönen, wenn ein Rauchmelder Rauch erkennt und ausgelöst wird. Vernetzen Sie nicht die Rauchmelder verschiedener Wohnungen oder Häuser. Vernetzen Sie diesen Rauchmelder nicht mit anderen Arten von Meldern oder Zusatzgeräten.
- **Rauchmelder warnen eventuell nicht jedes Mal alle Haushaltsmitglieder.** Das Alarmsignal ist laut, damit einzelne Personen vor potenziellen Gefahren gewarnt werden können. Es kann aber besondere Umstände geben, die bewirken, dass ein Haushaltsmitglied den Alarm nicht hört (z. B. laute Innen- oder Außengeräusche, Tiefschlaf, Drogen- oder Alkoholkonsum, Schwerhörigkeit usw.). Wenn Sie vermuten, dass dieser Rauchmelder ein Haushaltsmitglied nicht warnen kann, müssen Sie spezielle Rauchmelder installieren. Haushaltsmitglieder müssen das Alarmsignal hören und schnell reagieren können, um das von einem Brand ausgehende Risiko von Schäden, Verletzungen oder Tod zu reduzieren. Wenn ein Haushaltsmitglied hörbehindert ist, müssen Sie spezielle Rauchmelder mit Lichtern oder vibrierende Geräte installieren, um Mitbewohner zu warnen.
- **Rauchmelder geben nur ein Alarmsignal ab, wenn sie Rauch entdecken.** Rauchmelder entdecken Verbrennungspartikel in der Luft. Hitze, Flammen und Gas können sie nicht entdecken. Dieser Rauchmelder ist dafür konzipiert, bei einem sich entwickelnden Brand ein akustisches Warnsignal abzugeben. Doch viele Brände brennen schnell, sind explosiv oder vorsätzlich gelegt. Andere werden durch Unachtsamkeit oder Gefahrenquellen verursacht. Rauch erreicht den Rauchmelder unter Umständen nicht SCHNELL GENUG, um eine sichere Flucht zu gewährleisten.
- **Rauchmelder haben Grenzen.** Dieser Rauchmelder ist nicht fehlerbar und kann den Schutz von Leben oder Eigentum bei einem Brand nicht garantieren. Rauchmelder sind kein Ersatz für eine Versicherung. Haus- und Wohnungseigentümer sowie Mieter sollten ihr Eigentum und ihr Leben versichern. Außerdem kann der Rauchmelder zu jedem Zeitpunkt versagen. **Deshalb müssen Sie den Rauchmelder wöchentlich prüfen und alle 10 Jahre austauschen.**

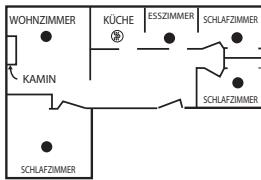
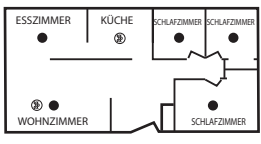
PLATZIERUNG DES RAUCHMELDERS

Es wird empfohlen, zum vollständigen Schutz Ihres Hauses einen Rauchmelder in jedem Zimmer anzubringen.

Rauchmelder sollten mindestens in oder vor allen Schlafzimmern installiert werden sowie auf allen weiteren Etagen der Wohnung bzw. des Einfamilienhauses einschließlich Keller und ausgebauter Dachböden. Jeder Haushalt benötigt mindestens zwei Rauchmelder.

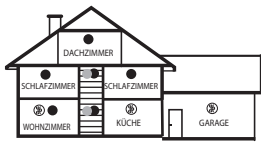
Normales einstöckiges Haus

- Installieren Sie einen Rauchmelder an der Decke oder Wand jedes Schlafzimmers und im Flur vor jedem separaten Schlafbereich. Wenn der Flur vor einem Schlafzimmer mehr als 9 m lang ist, installieren Sie einen Rauchmelder an jedem Ende.



Normales zweistöckiges Haus

- Installieren Sie einen Rauchmelder an der Decke jedes Schlafzimmers und im Flur vor jedem separaten Schlafbereich.



Wenn der Flur vor einem Schlafzimmer mehr als 9 m lang ist, installieren Sie einen Rauchmelder an jedem Ende.

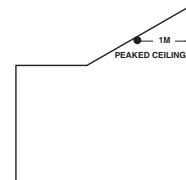
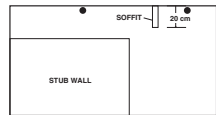
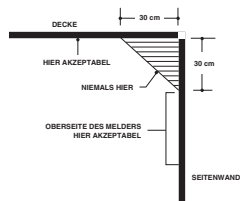
- Installieren Sie einen Rauchmelder unten und oben am Übergang vom ersten zum zweiten Stock

Schlüssel

- Ionisationsmelder
- Optischer Rauchmelder
- ⊗ Hitzemelder

WICHTIGE INFORMATIONEN ZUR PLATZIERUNG DES RAUCHMELDERS SOWIE AUSNAHMEN:

- Installieren Sie den Rauchmelder möglichst in der Mitte der Zimmerdecke. Wenn das nicht möglich ist, dann mindestens 30 cm von einer Wand oder Ecke entfernt anbringen. Wenn es die lokalen Vorschriften erlauben, dann installieren Sie Rauchmelder an Wänden, 30 cm von der Zimmerdecke/-ecken entfernt.
- Installieren Sie mindestens zwei Rauchmelder in jedem Haushalt, egal, wie klein das Haus ist. Jeder Haushalt, egal, wie groß, benötigt mindestens zwei Rauchmelder.
- Installieren Sie einen Rauchmelder in jedem Zimmer, das eine Teilwand hat (die entweder von der Decke mindestens 20 cm nach unten reicht oder vom Fußboden nach oben geht).
- Installieren Sie Rauchmelder an Spitz-, Gewölbe- oder Giebeldecken 1 m vom höchsten Punkt entfernt (horizontal gemessen).
- Installieren Sie einen Rauchmelder auf ausgebauten Dachböden oder Dachböden mit Elektrogeräten wie Heizungen, Klimaanlage oder Heizlüftern.



Orte, die vermieden werden sollten (Rauchmelder)

- ⊖ Mindestens 3 m von einer Dampfquelle, z. B. Küche/Bad oder Garage, entfernt anbringen.
- ⊖ Mindestens 1 m von Kabeln zur Dimmerkontrolle anbringen und nicht mit diesen verkabeln.
- ⊖ Nicht neben einer Wärmequelle anbringen.
- ⊖ Mindestens 300 mm von einer Lichtquelle und 300 mm von einer Wand entfernt anbringen.
- ⊖ Nicht in der Nähe von Leuchtstofflampen anbringen; elektronisches Rauschen kann Fehlalarme auslösen.
- ⊖ An Orten, wo die Temperatur unter 0 °C fallen oder mehr als 40 °C erreichen kann.
- ⊖ An Orten mit einer relativen Luftfeuchtigkeit (RH) von über 93 % (ohne Betauung).
- ⊖ In sehr staubigen/schmutzigen/von Insekten befallenen Bereichen.
- ⊖ An Orten, wo die Rauchausbreitung in Richtung Rauchmelder behindert werden könnte (z. B. neben/über einer Tür/Lüftungsöffnung/Heizung/Klimaanlage).
- ⊖ Nicht an Orten installieren, an denen die Lüftungsöffnungen des Rauchmelders von Gegenständen wie Zeitungen, Tischdecken, Vorhängen usw. verdeckt werden könnten.
- ⊖ In Bereichen, wo die Wartung oder die Betätigung der „Hush“-/„Test“-Taste schwierig ist (z. B. am Ende von Treppenaufgängen).
- ⊖ Die Anbringung sollte gemäß der aktuellen Bauvorschriften und/oder BS5839 Pt6/aktuellen I.E.E.-Vorschriften erfolgen.

⚠ VORSICHT: Melder sollte nicht mit tropfenden oder spritzenden Flüssigkeiten in Berührung kommen.

INSTALLATION DIESES RAUCHMELDERS

⚠ GEFAHR:

ELEKTROSCHOCKGEFAHR. Schalten Sie die Stromzufuhr am Hauptverteiler oder Sicherungsschalter ab, indem Sie die Sicherung herausnehmen oder den Sicherungsschalter auf AUS stellen und sichern.

⚠ WARNHINWEIS:

Netzbetriebene Rauchmelder sollten von einem Elektriker gemäß der von der Institution for Electrical Engineers veröffentlichten Vorschriften für Elektroinstallationen (BS) installiert werden. Wenn dieser Rauchmelder nicht ordnungsgemäß installiert wird, kann das für den Verbraucher Schock- oder Brandgefahren zur Folge haben.

⚠ WARNHINWEIS:

Der Rauchmelder und die dazugehörigen Spannungs- und Vernetzungskabel müssen gemäß der von der Institution of Electrical Engineers veröffentlichten BS 7671 installiert werden.

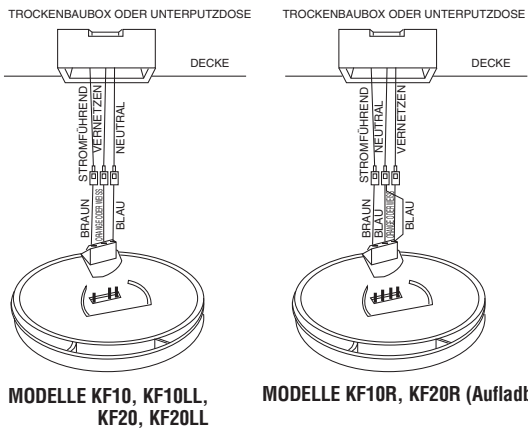
⚠ WARNHINWEIS:

Wenn ein nicht aufladbares Modell durch einen aufladbaren Rauchmelder von Firex ersetzt wird, muss der neue Kabelbaum mit 4 Drähten verwendet werden. Bei Verwendung des alten 3-Draht-Kabelbaums können die Batterien des neuen aufladbaren Melders nicht geladen werden.

- Installieren Sie den Rauchmelder an der Decke, auf einem normgerechten Schaltkasten oder Unterputzdose.
1. Richten Sie den Montageteller mit den Löchern des Schaltkastens oder der Unterputzdose aus. Bei Anbringung an der Decke verwenden Sie den Montageteller als Vorlage zur Markierung der Löcher. Bohren Sie Löcher und setzen Sie die mitgelieferten Schraubdübel in die Löcher, bis sie bündig abschließen. Die Anbringung an der Decke ist immer der Anbringung an der Wand vorzuziehen.
 2. Befestigen Sie den Montageteller am Schaltkasten, der Unterputzdose oder der Zimmerdecke. (Im Diagramm ist die Anbringung des Montageteilers am Schaltkasten dargestellt.)

3. Verbinden Sie das blaue Kabel des Verbindungssteckers des Rauchmelders mit dem neutralen (N) Leiter des Stromkabels.
4. Verbinden Sie das braune Kabel des Verbindungssteckers des Rauchmelders mit dem stromführenden (L) Leiter des Stromkabels.
5. Wenn eine Vernetzung gewünscht wird, verbinden Sie das orange oder weiße Kabel des Verbindungssteckers mit dem Vernetzungsdraht des 3-adrigen Kabels und Erdungskabels. Siehe Abschnitt VERNETZUNG VON RAUCHMELDERN.

HINWEIS: Wenn das nur ein einzelner Rauchmelder ist, kleben Sie das orange oder weiße Kabel mit Elektroklebeband ab und stecken Sie es in die Dose.



6. Verbindungsstecker an den Stiften auf der Rückseite des Rauchmelders befestigen. Stecker passt nur in einer Position und rastet ein.
7. Ziehen Sie vorsichtig am Stecker, um sicherzugehen, dass eine sichere Verbindung besteht.

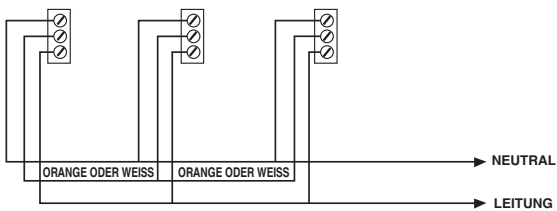
HINWEIS: Schritte 8 und 9 nur für Modelle KF10, KF10LL, KF20 und KF20LL. Diese Modelle haben eine Batterielasche. Diese Lasche muss entfernt werden, um die Batterie-Notstromversorgung zu aktivieren und das Gerät bei Stromausfall mit Strom zu versorgen.

8. Ziehen Sie die Batterielasche heraus. Rauchmelder piept eventuell kurz, wenn die Batterie aktiviert ist.
9. KF10LL und KF20LL verfügen über eine manipulationssichere Verriegelungsoption mithilfe der mitgelieferten Schraube.
10. Taste auf der Vorderabdeckung des Rauchmelders drücken und fünf (5) Sekunden lang gedrückt halten. Rauchmelder sollte ein Alarmsignal abgeben, wenn die Batterie angeschlossen ist. **HINWEIS:** Halten Sie die Alarmöffnungen beim Prüfen mit den Händen zu oder halten Sie das Gerät eine Armlänge entfernt, um Ihre Ohren zu schützen.
11. Setzen Sie den Rauchmelder auf den Montageteller, sodass der Schlitz an der Seite des Rauchmelders links von der Lasche auf dem Montageteller ist. Im Uhrzeigersinn drehen und einrasten.

Rauchmelder lässt sich nicht am Teller befestigen, wenn keine Batterie eingelegt ist (nur Modelle KF10, KF10LL, KF20 und KF20LL).

12. Schalten Sie den Strom am Hauptsicherungskasten oder Sicherungsschalter ein. Die grüne LED auf der Abdeckung leuchtet.
13. Prüfen Sie den Rauchmelder. Siehe „PRÜFUNG DES RAUCHMELDERS“

VERNETZUNG VON RAUCHMELDERN



FÜR DIE VERNETZUNG: Verwenden Sie ein normgerechtes 3-adriges Kabel und Erdungskabel 1,5 mm²

- Verwenden Sie mindestens 1,5 mm² starres oder verseiltes Kabel, ausgelegt für 230 V. Bei der Vernetzung beträgt die maximale Kabellänge zwischen zwei Meldern 450 m für 1,5 mm² oder 1200 m für 2,5 mm² (20 Ohm Schleifenwiderstand).
- **HINWEIS:** Maximale Länge laut BS7671 17. Ausgabe Verdrahtungsvorschriften Abänderung 1 für CB/RCBO Typ B ist 72 Meter für TN-S oder TN-C-S Systeme (Quelle „On-Site Guide“ Seite 59)
- Dieser Rauchmelder kann mit bis zu 23 anderen Rauchmeldermodellen, wie auf Seite 1 angegeben, vernetzt werden. NICHT mit einem anderen Rauchmeldertyp oder -modell vernetzen.
- Verbinden Sie die Rauchmelder mit einem einzigen Stromkreis. Die Verkabelung muss den IEE-Vorschriften für Elektroinstallation entsprechen.

ROTE UND GRÜNE LED-ANZEIGEN

Dieser Rauchmelder verfügt über rote und grüne LED-Anzeigen, die durch die Push-to-Test-Taste oder die LED-Linse oberhalb der Test-Taste zu sehen sind. Die LEDs zeigen an:

GRÜNE LED**ON (AN)** — Wechselstrom liegt an.**OFF (AUS)** — Wechselstrom liegt nicht an.**ROTE LED**

Blinkt einmal alle 5 Minuten UND 20 SEKUNDEN — zeigt Normalbetrieb an.

Blinkt einmal pro Sekunde — Rauchmelder erkennt Rauch und gibt gleichzeitig ein akustisches Alarmsignal ab. Blinkt einmal alle 10 Sekunden — Rauchmelder ist im Stummmodus.

Dreimal schnelles Blinken in Abständen von 40 Sekunden — zeigt an, welcher Melder zuvor eine Alarmsituation erkannt hat.

OFF (AUS) und das Gerät gibt ein Alarmsignal ab — ein anderer vernetzter Rauchmelder hat Rauch erkannt und sendet dieses Alarmsignal.**HUSH-TASTE (STUMMSCHALTUNG)**

Die Modelle KF10, KF10LL, KF10R, KF20, KF20LL und KF20R verfügen über eine „Hush“-Taste, mit der unerwünschte Alarme bis zu 9 Minuten lang unterdrückt werden können.

Verwendung der „Hush“-Taste:

Die „Test“-Taste bei einem unerwünschten Alarm drücken und wieder loslassen. Der Alarm sollte spätestens nach zehn Sekunden stoppen. Das bedeutet, dass der Rauchmelder im Stummmodus ist. Wenn der Rauchmelder nicht in den Stummmodus wechselt und das laute Alarmsignal weiterhin ertönt oder falls er zuerst in den Stummmodus wechselt, der Alarm dann aber wieder ertönt, ist der Rauch zu dicht und könnte gefährlich sein – ergreifen Sie Notfallmaßnahmen.

PRÜFUNG DES RAUCHMELDERS**W A R N H I N W E I S**

- Prüfen Sie jeden Rauchmelder, um sicherzustellen, dass er korrekt installiert wurde und ordnungsgemäß funktioniert.
- Prüfen Sie nach der Installation alle Rauchmelder in einem vernetzten System.
- Die „Push-to-Test“-Taste prüft sehr präzise alle Funktionen. Prüfen Sie diesen Rauchmelder NIEMALS mit einer offenen Flamme. Sie könnten den Rauchmelder entzünden und ihn oder Ihre Wohnung beschädigen.
- Prüfen Sie Rauchmelder wöchentlich und wenn Sie aus dem Urlaub zurückkommen oder einige Tage niemand im Haus war.
- Stehen Sie beim Prüfen eine Armlänge vom Rauchmelder entfernt. Das Alarmsignal ist laut, um Sie bei Gefahr zu warnen, und kann das Gehör schädigen.

Prüfen Sie alle Rauchmelder wöchentlich, indem Sie Folgendes tun:

1. Prüfen Sie die „Push-to-Test“-Taste. Ein konstant grünes Licht zeigt an, dass am Rauchmelder 230 V Wechselstrom/50 Hz anliegt. Eine rote LED, die alle 5 Minuten aufleuchtet, bestätigt den Betrieb. Für Modelle KF10, KF10LL, KF10R, KF20, KF20LL und KF20R bestätigt die rot aufleuchtende LED ebenfalls, dass eine funktionierende Batterie vorhanden ist.
2. Drücken Sie die „Push-to-Test“-Taste fest nach unten und halten Sie sie mindestens fünf (5) Sekunden lang gedrückt. Der Rauchmelder gibt 3 lange Pieptöne ab, dann eine Pause, 3 lange Pieptöne, die bis zu 10 Sekunden nach Loslassen der Push-to-Test-Taste wiederholt werden.

HINWEIS: Wenn Rauchmelder vernetzt sind, müssen alle Rauchmelder innerhalb von drei Sekunden nach Drücken einer beliebigen Test-Taste und einem Alarmsignal vom geprüften Rauchmelder ein Alarmsignal abgeben.

3. Wenn der Rauchmelder nicht ertönt, die Stromzufuhr am Hauptsicherungskasten oder Sicherungsschalter unterbrechen und die Verkabelung überprüfen. Prüfen Sie den Rauchmelder erneut.

**GEFAHR:** Wenn das Alarmsignal ertönt, obwohl der Rauchmelder nicht getestet wird, entdeckt der Melder Rauch. **SIE DÜRFEN DAS ALARMSIGNAL NICHT IGNORIEREN UND MÜSSEN SOFORT MASSNAHMEN ERGREIFEN.****WARTUNG UND REINIGUNG**

Neben der wöchentlichen Prüfung müssen bei den Modellen KF10 und KF20 regelmäßig die Batterien ausgetauscht werden. Reinigen Sie den Rauchmelder regelmäßig, um Verunreinigungen, Staub und Schmutz zu entfernen.

**WARNHINWEIS:** Der Rauchmelder kommt mit einer Schutzhaube, die das Gerät vor Beschädigung durch Staub und Schmutz während Bau- und Renovierungsarbeiten schützt. Vor dem Betrieb die Schutzhaube entfernen. Der Melder funktioniert mit der Abdeckung nicht ordnungsgemäß.**GEFAHR:** ELEKTROSCHOCKGEFAHR. Schalten Sie die Stromzufuhr am Sicherungskasten oder Verbraucher ab, indem Sie die Sicherung herausnehmen oder den Sicherungsschalter auf OFF (AUS) stellen, bevor Sie die Batterie austauschen oder den Rauchmelder reinigen.**AUSTAUSCH DER BATTERIE****(NUR FÜR MODELLE KF10 UND KF20):****VORSICHT:** Es besteht Explosionsgefahr, wenn die Batterie nicht korrekt ausgetauscht wird.

Immer den Strom abschalten, bevor Sie die Batterie austauschen. Tauschen Sie die Batterie mindestens einmal pro Jahr aus oder sofort, wenn alle 40 Sekunden das Signal für eine schwache Batterie ertönt, auch wenn Wechselstrom am Rauchmelder anliegt. Verwenden Sie nur die folgenden 9V/(6F22)-Batterien in diesem Rauchmelder: Energizer 522; Duracell MN1604 oder MX 1604; oder FDK CP-V9Ju; Ultralife U9VL-J-P. Nur mit demselben oder einem gleichwertigen, vom Hersteller empfohlenen Batterietyp ersetzen. Entsorgen Sie die alten Batterien gemäß den Anweisungen des Herstellers.

HINWEIS: Ständige extreme Temperaturen oder Luftfeuchtigkeit können die Lebensdauer der Batterie beeinträchtigen.

WENN DIE BATTERIE AUSGETAUSCHT WIRD, SOLLTE DIE ORDNUNGSGEMÄSSE FUNKTION DES MELDERS DURCH DRÜCKEN DER TEST-TASTE GEPRÜFT WERDEN.

⚠ WARNHINWEIS: VERWENDEN SIE KEINEN ANDEREN BATTERIETYP AUSSER DEN IN DIESER BEDIENUNGSANLEITUNG GENANNTEN. VERWENDEN SIE KEINE AUFLADBAREN BATTERIEN.

1. Schalten Sie die Stromzufuhr zum Rauchmelder am Hauptverteiler ab.
2. Stecken Sie einen kleinen Schraubenzieher in den Schlitz im Montageteiler. Drücken Sie die Sperre mit dem Schraubenzieher runter und drehen Sie den Rauchmelder entgegen des Uhrzeigersinns, um ihn vom Montageteiler zu lösen.
3. Ziehen Sie den Rauchmelder vorsichtig runter. Vorsicht, damit Sie die Kabelverbindungen nicht trennen.
4. Ziehen Sie den Netzstecker aus der Rückseite des Rauchmelders.
5. Öffnen Sie auf der Rückseite des Rauchmelders die Batteriefachabdeckung mithilfe der Lasche.
6. Nehmen Sie die Batterie aus dem Fach. Entsorgen Sie die leere Batterie.
7. Legen Sie eine neue 9-V-Batterie in das Batteriefach ein. Die Batterie passt nur in eine Richtung. Der Rauchmelder piept vielleicht kurz, wenn die Batterie eingelegt ist. Das ist normal und bedeutet, dass die Batterie richtig eingelegt wurde.
8. Schließen Sie die Batteriefachabdeckung. **Drücken Sie sie solange nach unten, bis sie einrastet.**
9. Drücken Sie die „Test“-Taste und halten Sie sie gedrückt. Der Alarm ertönt, wenn die Batterie richtig angeschlossen ist und funktioniert.
10. Bringen Sie den Verbindungsstecker an. Verbindung rastet ein. Ziehen Sie vorsichtig am Stecker, um die ordnungsgemäße Befestigung zu gewährleisten.
11. Bringen Sie den Rauchmelder wieder am Montageteiler an, indem Sie den Rauchmelder im Uhrzeigersinn drehen bis er einrastet.
12. Schalten Sie die Stromzufuhr ein und prüfen Sie den Rauchmelder mithilfe der „Test“-Taste.

Das durchgestrichene Tonnensymbol gibt an, dass die in dieser Bedienungsanleitung aufgeführten Batterien vom Hausmüll getrennt entsorgt werden müssen.



(Nur für Modelle KF10R und KF20R):

HINWEIS: Aufladbare Lithiumbatterien sind im manipulationssicheren Gehäuse fest eingebaut und versiegelt. Diese Batterien haben dieselbe Lebensdauer wie der Rauchmelder.

REINIGUNG

Reinigen Sie den Rauchmelder wenigstens einmal monatlich, um Verunreinigungen, Staub oder Schmutz zu entfernen. Unterbrechen Sie vor der Reinigung immer die Stromzufuhr zum Rauchmelder.

- Reinigen Sie alle Seiten und die Abdeckung des Rauchmelders mit dem Bürsten- oder Düsenaufsatz des Staubsaugers. Vergewissern Sie sich, dass alle Öffnungen frei von Verunreinigungen sind.
- Schalten Sie gegebenenfalls die Stromzufuhr ab und verwenden Sie ein feuchtes Tuch, um die Abdeckung des Rauchmelders zu reinigen.

⚠ WICHTIG: Versuchen Sie nicht, die Abdeckung zu entfernen oder das Innere des Rauchmelders zu reinigen. DADURCH ERLISCHT IHRE GARANTIE.

REPARATUR

VORSICHT: Versuchen Sie nicht, den Rauchmelder selbst zu reparieren. Dadurch erlischt Ihre Garantie.

Unter „FEHLERBEHEBUNG“ nachsehen, wenn der Rauchmelder nicht ordnungsgemäß funktioniert. Senden Sie den Rauchmelder gegebenenfalls an Kidde zurück, wenn die Garantie noch nicht abgelaufen ist. Verpacken Sie ihn in einen gut gepolsterten Karton und senden Sie ihn mit vorausbezahltem Porto an die Kidde-Adresse am Ende dieser Bedienungsanleitung.

Wenn die Garantie für den Rauchmelder abgelaufen ist, muss ein Elektriker ihn unverzüglich mit einem vergleichbaren Firex-Rauchmelder ersetzen.

BRANDSCHUTZ ÜBEN

Wenn der Rauchmelder ein Alarmsignal abgibt und Sie die „Test“-Taste nicht gedrückt haben, warnt er vor einer gefährlichen Situation. Sie müssen sofort reagieren. Um sich auf einen solchen Fall vorzubereiten, entwickeln Sie Fluchtpläne für Ihre Familie, besprechen Sie sie mit ALLEN Haushaltsmitgliedern und üben Sie sie regelmäßig.

- Machen Sie alle Personen mit dem Alarmsignal des Rauchmelders vertraut und erklären Sie, was das Alarmsignal bedeutet.
- Wählen Sie ZWEI Ausgänge für jedes Zimmer und von jedem Ausgang einen Fluchtweg ins Freie.
- Empfehlen Sie allen Haushaltsmitgliedern, die Tür zunächst zu berühren und einen alternativen Ausgang zu benutzen, wenn diese heiß ist. **WEISEN SIE SIE AN, DIE TÜR NICHT ZU ÖFFNEN, WENN DIESE HEISS IST.**
- Zeigen Sie Haushaltsmitgliedern, wie sie sich im Notfall auf dem Boden kriechend fortbewegen sollen, da gefährlicher Rauch, Dämpfe oder Gase nach oben steigen.
- Legen Sie einen sicheren Treffpunkt für alle Haushaltsmitglieder außerhalb des Gebäudes fest.

VORGEHEN IM BRANDFALL

1. Verfallen Sie nicht in Panik, bleiben Sie ruhig.
2. Verlassen Sie das Gebäude so schnell wie möglich. Berühren Sie die Türen, um festzustellen, ob sie heiß sind, bevor Sie sie öffnen. Benutzen Sie gegebenenfalls einen alternativen Ausgang. Bewegen Sie sich kriechend fort und stoppen Sie NICHT, um etwas mitzunehmen.
3. Treffen Sie sich an einem vorher festgelegten Treffpunkt außerhalb des Gebäudes.
4. Rufen Sie die Feuerwehr (112 wählen), NACHDEM Sie das Gebäude verlassen haben.
5. GEHEN SIE NICHT IN EIN BRENNENDES GEBÄUDE ZURÜCK. Warten Sie auf das Eintreffen der Feuerwehr.

Diese Richtlinien helfen Ihnen im Brandfall. Um die Wahrscheinlichkeit eines Brands zu reduzieren, halten Sie sich an die Brandschutzregeln und vermeiden Sie gefährliche Situationen.

FEHLERBEHEBUNG

- ▲ GEFAHR:** Schalten Sie immer die Stromzufuhr am Hauptsicherungskasten oder Verbraucher ab, bevor Sie eine Fehlerbehebung durchführen.
- ▲ WARNHINWEIS:** Batterie oder Netzbetrieb NICHT abklemmen, um einen unerwünschten Alarm zu unterdrücken. Dadurch wird der Schutz aufgehoben. Fächern Sie Luft oder öffnen Sie ein Fenster, um Rauch oder Staub zu beseitigen. Für Modelle KF10, KF10LL, KF10R, KF20, KF20LL und KF20R können Sie bei unerwünschten Alarmen auch die Stummschaltung mit der „Hush“-Taste verwenden.

PROBLEM	LÖSUNG
Rauchmelder ertönt beim Prüfen nicht. HINWEIS: Drücken Sie die „Test“-Taste und halten Sie sie mindestens fünf (5) Sekunden lang gedrückt!	<ol style="list-style-type: none"> 1. Überprüfen Sie, dass die Stromversorgung eingeschaltet ist. Die grüne LED sollte leuchten. 2. Schalten Sie die Stromzufuhr ab. Entfernen Sie den Rauchmelder vom Montagetabletler und: <ol style="list-style-type: none"> a. Überprüfen Sie, dass der Verbindungsstecker sicher befestigt ist. b. Überprüfen Sie, dass die Batterie ordnungsgemäß eingelegt ist. 3. Reinigen Sie den Rauchmelder.
Rauchmelder piept einmal alle 40 Sekunden Das Signal für eine schwache Batterie kann für 8 Stunden unterdrückt werden, indem die „Test“-Taste gedrückt und wieder losgelassen wird.	<ol style="list-style-type: none"> 1. Schalten Sie die Stromzufuhr ab und tauschen Sie die Batterie aus (nur KF10, KF20). Siehe Abschnitt WARTUNG UND REINIGUNG. 2. Reinigen Sie den Rauchmelder. 3. Vergewissern Sie sich, dass das Gerät mindestens 2 Tage im Netzbetrieb war (KF10R und KF20R). Senden Sie das Gerät zurück, wenn nach der erforderlichen Ladezeit immer noch Pieptöne abgegeben werden.
Unerwünschte Alarme werden ausgelöst, wenn die Bewohner kochen, duschen usw.	<ol style="list-style-type: none"> 1. Beauftragen Sie einen Elektriker, den Rauchmelder an einem neuen Ort anzubringen. Siehe „PLATZIERUNG DES RAUCHMELDERS“.
Vernetzte Rauchmelder ertönen nicht, wenn das System geprüft wird.	<ol style="list-style-type: none"> 1. Drücken Sie die „Test“-Taste und halten Sie sie mindestens fünf Sekunden lang gedrückt, nachdem das erste Gerät ertönt. 2. Beauftragen Sie einen Elektriker, um sicherzustellen, dass die Rauchmelder ordnungsgemäß vernetzt sind.
3 Zwitschertöne alle 40 Sekunden	<ol style="list-style-type: none"> 1. Vor Ablauf von 10 Jahren: Gerät ist im Störmodus. Kontaktieren Sie unseren Kundenservice. 2. Nach 10 Jahren Betrieb: Warnung bei Ende der Lebensdauer des Melders. Melder muss ausgetauscht werden (SOFORT AUSTAUSCHEN!)

HINWEIS: Kontaktieren Sie unseren Kundendienst unter 0800 917 0722, sollte der Melder nicht korrekt funktionieren.

GARANTIE

Der Hersteller garantiert dem Erstkäufer im Vereinigten Königreich und in der Republik Irland, dass jeder neue Rauchmelder unter normalen Verwendungs- und Betriebsbedingungen für einen Zeitraum von sechs (6) Jahren ab dem Kaufdatum frei von Material- und Herstellungsmängeln ist. Wir erklären uns einverstanden, einen defekten Rauchmelder zu reparieren oder zu ersetzen, wenn er zusammen mit einem Beleg zum Kaufdatum und im Voraus bezahlten Porto an den Hersteller geschickt wird. Diese Garantie gilt nicht, wenn die Schäden versehentlich, durch unsachgemäßen Gebrauch oder Fehlverwendung oder ungenügende Wartung des Produkts entstanden sind. Diese Garantie ist anstelle aller anderen ausdrücklichen Garantien, Verpflichtungen oder Haftbarkeiten. DIE STILLSCHWEIGENDEN GARANTIEEN DER MARKTFÄHIGKEIT UND EIGNUNG FÜR EINEN BESTIMMTEN ZWECK SIND AUF EINEN ZEITRAUM VON SECHS (6) JAHREN AB KAUFDATUM BESCHRÄNKT. DER HERSTELLER IST IN KEINEM FALL HAFTBAR FÜR ZUFÄLLIGE ODER FOLGESCHÄDEN AUFGRUND EINES VERSTOSSES GEGEN DIESE ODER ANDERE GARANTIEEN, AUSDRÜCKLICH ODER STILLSCHWEIGEND, SELBST WENN DER VERLUST ODER SCHADEN DURCH EINEN FEHLER ODER EINE FAHRLÄSSIGKEIT DES UNTERNEHMENS VERURSACHT WIRD.

Senden Sie die Geräte mit vorausbezahltem Porto an Ihren Fachhändler. Für Informationen zu Ihrem Fachhändler im Vereinigten Königreich oder der Republik Irland kontaktieren Sie bitte:

FIREX PRODUCTS
KIDDE SAFETY EUROPE LIMITED

Mathisen Way
Colnbrook, Berkshire SL3 0HB
Vereinigtes Königreich
Tel.: 0800 917 0722

www.smoke-alarms.co.uk

Hergestellt in China

Führende Experten empfehlen die Installation von Ionisations- und photoelektrischen Rauchmeldern, um alle im Haushalt möglichen Brandarten abzudecken. Ionisationsmelder reagieren empfindlicher auf unsichtbare Rauchpartikel (die bei flammenden Bränden auftreten) als photoelektrische Rauchmelder. Photoelektrische Melder reagieren empfindlicher auf sichtbare Rauchpartikel (die bei Schwelbränden auftreten) als Ionisationsmelder.